

---

**ISPARTA UYGULAMALI BİLİMLER ÜNİVERSİTESİ**

---

**YABANCI DİLER YÜKSEKOKULU**

**2025 BİRİM FAALİYET RAPORU**



**Ocak 2026**

## İÇİNDEKİLER

|  |    |
|--|----|
| I- GENEL BİLGİLER.....                                       | 6  |
| A. Misyon ve Vizyon .....                                    | 6  |
| B. Yetki, Görev ve Sorumluluklar.....                        | 6  |
| C. Birime İlişkin Bilgiler.....                              | 13 |
| 1. Fiziksel Yapı.....  | 13 |
| 2. Teşkilat Yapısı .....                                     | 16 |
| 3. Bilgi ve Teknolojik Kaynaklar .....                       | 17 |
| 4. İnsan Kaynakları .....                                    | 17 |
| 5. Sunulan Hizmetler.....                                    | 18 |
| 6. Yönetim ve İç Kontrol Sistemi .....                       | 19 |
| II-AMAÇ ve HEDEFLER.....                                     | 37 |
| A- İdarenin Amaç ve Hedefleri .....                          | 37 |
| III- FAALİYETLERE İLİŞKİN BİLGİ VE DEĞERLENDİRMELER.....     | 37 |
| A- Mali Bilgiler .....                                       | 37 |
| 1. Bütçe Uygulama Sonuçları .....                            | 37 |
| 2. Temel Mali Tablolara İlişkin Açıklamalar .....            | 39 |
| 3. Mali Denetim Sonuçları.....                               | 39 |
| B- Performans Bilgileri.....                                 | 39 |
| IV- KURUMSAL KABİLİYET VE KAPASİTENİN DEĞERLENDİRİLMESİ..... | 40 |
| A- Üstünlükler .....   | 40 |
| B- Zayıflıklar .....   | 40 |
| V- ÖNERİ VE TEDBİRLER .....                                  | 40 |

**TABLolar:**

|  |    |
|--|----|
| Tablo 1: Taşınır Malzeme Listesi .....                 | 14 |
| Tablo 2: Yazılımlar ve Bilgisayarlar .....             | 17 |
| Tablo 3: Personel Sayısı Tablosu.....                  | 17 |
| Tablo 4: Fiilen Görevli Personelin Eğitim Durumu ..... | 17 |
| Tablo 5: Personelin Hizmet Süreleri .....              | 18 |
| Tablo 6: Personelin Yaş İtibariyle Dağılımı.....       | 18 |
| Tablo 7: Birim Bütçe Giderleri Tablosu .....           | 37 |

## SUNUŞ

Üniversitemizin kuruluşu ile eşzamanlı olarak kurulan Yüksekokulumuz, 2020-2021 Eğitim-Öğretim yılından itibaren aktif olarak hizmet vermeye başlamıştır. Ayrıca, Yüksek Öğretim Kurulu Başkanlığının 29.01.2021 tarih ve E-75850160-101.03.01-6951 sayılı onayı ile Yüksekokulumuz bünyesinde Yabancı Diller Bölümü, Yabancı Diller Anabilim Dalı Başkanlığı açılmıştır. Yabancı Diller Anabilim Dalı Başkanlığında iki doktor öğretim üyesi görev yapmaktadır. Yüksekokulumuz, misyonu ve vizyonu ile hedefleri doğrultusunda uyumlu bir şekilde 2025 yılını tamamlamıştır. Bu rapor Yüksekokulumuzun 2025 yılına ait faaliyet bilgilerini içermektedir.

Yüksekokulumuz kadrosunda bulunan 9 öğretim elemanı ile amaç ve hedeflerimiz doğrultusunda Üniversitemizde bulunan Fakülte ve Meslek Yüksekokullarına hizmet vermeye devam etmektedir. Akademik birimlerin normal ve ikinci öğretim programlarının ortak zorunlu İngilizce, zorunlu ve isteğe bağlı hazırlık ve birimlerin belirlediği yabancı dil dersleri (Almanca, Mesleki Yabancı Dil, vb.) Yüksekokulumuz bünyesindeki öğretim elemanları tarafından sağlanmaktadır. Fulbright Eğitim Komisyonu ile yapılan anlaşma sonucunda 2025-2026 Eğitim-Öğretim yılı boyunca Yüksekokulumuzda bir adet İngilizce Öğretim Asistanı görevlendirilmiştir. Böylece İngilizce Hazırlık Eğitimi gören öğrencilerin konuşma derslerini anadili İngilizce olan bir öğretim elemanından almaları sağlanmıştır. Ayrıca, yapılan çalışma ve girişimler neticesinde Yüksekokulumuzda 22 Mayıs 2021 tarihinden itibaren uygulanmaya başlanan SAT (Scholastic Aptitude Test) sınavına 2025 yılı içerisinde yapılan üç oturumda toplam 43 öğrenci; 05 Mayıs 2023 tarihinden itibaren uygulanmaya başlanan TOEFL- iBT (Test of English as a Foreign Language) sınavına 15 oturumda toplam 106 öğrenci katılmıştır. Yine bu çerçevede Yüksekokulumuz, Şubat 2024'ten itibaren GRE (Graduate Record Examinations) ve TOEIC (Test of English for International Communication) sınavlarını da uygulama yetkisi almayı hak etmiştir. İlk oturumu 10 Haziran 2024 tarihinde yapılan GRE sınavına 2025 yılı içerisinde iki oturumda toplam iki öğrenci; 28 Ağustos 2024'te ilk oturumu yapılan TOEIC sınavına ise 2025 yılı içerisinde yapılan beş oturumda beş öğrenci katılmıştır. Ayrıca Yüksekokulumuz 2025 yılında dünya çapında geçerliliğe sahip olan ve RUSMER tarafından gerçekleştirilen Test of Russian as a Foreign Language (TORFL) sınavına da ev sahipliği yapmaya hak kazanmış ve 22.06.2025 tarihinde altı adayın katılımıyla ilk sınavı başarıyla gerçekleştirmiştir. Bunun yanı sıra Yüksekokulumuz Oxford Test of English (OTE)

sınavına da ev sahipliği yapmaya hak kazanmıştır. İlk oturumu 24.10.2025'te gerçekleştirilen OTE'ye iki oturumda toplam dört aday katılmıştır. Yüksekokulumuz uluslararası sınavlara ev sahipliği yapmaya mevcut portföyünü geliştirerek devam etmektedir.

Bünyesindeki öğretim elemanlarının akademik gelişimlerine önem veren Yüksekokulumuz hem öğretim elemanlarımızın hem de öğrencilerimizin akademik gelişmelerini teşvik etmekte ve mesleki gelişimlerini destekleyerek yüksekokulumuzun kalite standartlarının yükseltilmesine çaba harcamaktadır. Çağdaş ve yenilikleri takip eden yapısıyla Yüksekokulumuz, önümüzdeki yıl için eğitim ve öğretim kalitesini, paydaşlarıyla koordinasyonunu, uluslararası iş birliğini, kültürel etkileşimini ve teknik donanımını geliştirerek daha da ileriye taşımayı hedeflemektedir. Yüksekokulumuz bünyesinde bulunan bütün öğretim elemanlarının ekibimizin bir parçası olduğu bilinci ile hedeflerimizin gerçekleşmesine en üst düzeyde katkı sağlayacaklarına ve ekip olarak daha büyük başarılar elde edeceğimize inanıyorum. Geride bıraktığımız 2025 yılı boyunca Yabancı Diller Yüksekokulu misyon ve vizyonu doğrultusunda çalışmalarda bulunan tüm akademik ve idari personele emekleri için teşekkür eder, ayrıca tüm öğrencilerimize daha sonraki yüksek öğrenimlerinde başarılar dilerim.

**Öğr. Gör. Yakup SÖNMEZ**

**Yüksekokul Müdürü**

## **I- GENEL BİLGİLER**

### **A. Misyon ve Vizyon**

#### **Misyon**

Öğrencilerin yabancı dil yeterliklerini geliştirerek akademik ve mesleki yaşamlarında etkili iletişim kurabilmelerini sağlamak; çağdaş öğretim yöntemleri ve ölçme-değerlendirme yaklaşımlarıyla nitelikli dil eğitimi sunmak.

#### **Vizyon**

Yabancı dil öğretiminde kaliteyi esas alan, yenilikçi uygulamalarıyla öne çıkan, ulusal ve uluslararası düzeyde örnek gösterilen bir Yabancı Diller Yüksekokulu olmak.

### **B. Yetki, Görev ve Sorumluluklar**

#### **Yüksekokullar**

Üniversitelerin yetki, görev ve sorumlulukları; 18/02/1982 tarihinde yayımlanan “Üniversitelerde Akademik Teşkilat Yönetmeliğine” göre belirlenmiştir.

- a. Yüksekokulların organları, yüksekokul müdürü, yüksekokul kurulu ve yüksekokul yönetim kuruludur.
- b. Yüksekokul müdürü, üç yıl için rektör tarafından atanır. Rektörlüğe bağlı yüksekokullarda bu atama doğrudan rektör tarafından yapılır. Süresi biten müdür tekrar atanabilir.

Müdürün okulda görevli aylıklı öğretim elemanları arasından üç yıl için atayacağı en çok iki yardımcısı bulunur.

Müdüre vekâlet etme veya müdürlüğün boşalması hallerinde yapılacak işlem, dekanlarda olduğu gibidir.

Yüksekokul müdürü, bu kanun ile dekanlara verilmiş olan görevleri yüksekokul bakımından yerine getirir.

- c. Yüksekokul kurulu, müdürün başkanlığında, müdür yardımcıları ve okulu oluşturan bölüm veya ana bilim dalı başkanlarından oluşur.

- d. Yükseköğretim kurulu; müdürün başkanlığında, müdür yardımcılarını ile müdürce gösterilecek altı aday arasından yükseköğretim kurulu tarafından üç yıl için seçilecek üç öğretim üyesinden oluşur.
- e. Yükseköğretim kurulu ve yükseköğretim yönetim kurulu, bu kanunla fakülte kurulu ve fakülte yönetim kuruluna verilmiş görevleri yükseköğretim bakımından yerine getirirler.

### **Yükseköğretim Müdürü:**

1. Yabancı Diller Yükseköğretim Kurulunun her yönüyle akademik ve idari yönetiminin etkin ve düzenli bir şekilde yürütülmesinden Rektör'e karşı sorumlu olmak ve sürekli aralıklarla Rektör'ü günlük faaliyetlerle ilgili bilgilendirmek.
2. Yükseköğretim Kurulunun Üniversite Senatosu'nda temsil etmek, yükseköğretim Kurulunun sorunlarını ve geleceğe dönük plan ve programlarını Senato üyelerine anlatmak.
3. Yükseköğretim Kurulu ve Yönetim Kurulu toplantılarına başkanlık etmek.
4. Müdür Yardımcılarının, gereken durumlarda Koordinatörlerin de katılacağı Yükseköğretim Akademik Kurul toplantılarına başkanlık etmek.
5. Yükseköğretim Kurulunun yabancı dil eğitiminde uluslararası kalite düzeyinde gelişimini gerçekleştirmek, ilgili kuruluşlarla ilişki kurmak ve gereğinde yükseköğretim Kurulunun bu kuruluşlara üye olmasını sağlamak.
6. Ara ve Muafiyet sınavlarının içeriğini ve bunların yükseköğretim müfredatına uyumluluğunu ilgili Müdür Yardımcısı ile denetlemek ve uygulanmasına onay vermek.
7. Yükseköğretim öğretim elemanları ile aralıklı olarak toplantı yapmak, onların sorunlarını dinlemek, mesleki gelişimlerine destek olmak, hizmet-içi eğitim program ve seminerleri düzenlemek.
8. Yükseköğretim öğretim elemanlarının performans değerlendirmesini yapmak.
9. Kadrolu ve ders ücreti karşılığı öğretim görevlisi alımından sorumlu olmak.
10. Yükseköğretim Kurulunu üniversite dışında temsil etmek.

### **Müdür Yardımcısı / Akademik**

1. Yükseköğretim Müdürüne karşı sorumlu olmak ve aşağıdaki görev alanlarıyla ilgili olarak Okul Müdürünü bilgilendirmek, onayını almak ve bunların dışında Okul Müdürü'nün kendisine verdiği diğer görevleri yerine getirmek.

2. Yüksekokul Müdürünün yetki vermesi durumunda müdüre vekâlet etmek.
3. Düzenli bir biçimde Yüksekokul Kurulu, Yönetim Kurulu ve Akademik Kurul toplantılarına katılmak.
4. Öğretim elemanlarının ve Koordinatörlerin görev ve sorumluluklarını etkin bir şekilde yerine getirmelerini ve aralarında verimli bir iletişim ve iş birliği çerçevesinde ekip çalışmasını oluşturmak.
5. Koordinatörle birlikte müfredat ve ders içeriklerinin hazırlanmasını ve etkin bir şekilde uygulanmasını sağlamak.
6. Müfredatın ve yapılan sınavların Avrupa Yabancı Diller Ortak Çerçevesine (CEFR) uyumluluğunu denetleyip gerekli uyarlamaların yapılmasını sağlamak.
7. Ders içeriklerinin ve Yüksekokul müfredatının uygulanmasında öğrencileri de bilgilendirerek sürekli ölçme-değerlendirme sistemlerini oluşturmak.
8. Ölçme-Değerlendirme Koordinatörü ile Seviye Belirleme ve Muafiyet sınavlarının hazırlanmasını ve sorunsuz bir şekilde uygulanmasını Müdür'ün onayını alarak sağlamak.
9. Kalite güvencesi sistemlerini (öğretim görevlisi performans değerlendirmesi, sınıf gözlemi, vs.) oluşturmak.
10. Ders programlarını hazırlamak, buna uygun öğretim elemanları ve derslikleri belirlemek.
11. Kopya çektiği tespit edilen öğrenci ve/veya öğrencileri Yönetim (Disiplin) Kuruluna bildirip gerektiği durumlarda kovuşturma başlatmak.
12. Öğretim elemanları ile ilgili takdir ve şikâyetleri dinlemek, yazılı olarak kaydetmek ve bunların dökümünü tutmak.
13. Eğitim ürünlerinin tanıtımı ve satışı için gelen kişi ve kuruluşları kabul etmek, talep ve sunumlarını dinlemek.
14. Ara ve final sınavlarının içeriğinin müfredata uygun olup olmadığını denetlemek, gerekirse düzeltmeler önermek ve Müdür'ün onayını almak.
15. İlgili Fakülte ve bölümlerin ilgilileriyle etkin biçimde iletişim içerisinde olmak, onların gereksinimlerini belirlemek ve bunların ders programlarına alınmasını sağlamak.
16. Lisans İngilizcesi ile ilgili yapılan sınavların içeriğinin Avrupa Ortak Dil Kriterlerine uygunluğunu denetleyip gerekli düzeltmeleri önermek.
17. Mesleki İngilizce derslerinin programlarını denetlemek.

18. AKTS (ECTS) ders kredi ağırlık hesaplamalarını yapmak ve bu konudaki gelişme ve değişiklikleri takip etmek.

### **Müdür Yardımcısı / İdari**

1. Yüksekokul Müdürüne karşı sorumlu olmak
2. Öğretim elemanlarının görev alanlarıyla ilgili olarak Yüksekokul Müdürünü bilgilendirmek ve onayını almak ve bunların dışında Müdür'ün kendisine verdiği diğer görevleri yerine getirmek.
3. Yüksekokulun idari ve mali tüm yönetiminden sorumlu olmak, müdürü günlük faaliyetleri hakkında bilgilendirmek.
4. Müdür'ün yetki vermesi durumunda müdüre vekâlet etmek.
5. Düzenli bir biçimde Yüksekokul Kurulu, Yönetim Kurulu ve Akademik Kurul toplantılarına katılmak.
6. Öğretim elemanlarına verilen demirbaşların dökümünü tutmak, gerektiğinde tamiratların yaptırılmasından sorumlu olmak.
7. Sarf malzemelerinin temini, depolanması ve dağıtımından sorumlu olmak.
8. Okulun fiziki şartlarıyla ilgili gelen şikâyetleri dinlemek ve gerekli çözümleri uygulamak.
9. Yüksekokul Sekreteri ve Memur'u ile ortak çalışmak / koordinasyon sağlamak.
10. Sözleşmeli öğretim elamanlarının ücretlendirilmesini takip etmek, ek ücret ve göstergeleri işlemek.
11. Öğrencilere ve YDYO'nun tanıtımına yönelik afiş, broşür, kitapçık ve föyleri hazırlamak, basım ve yayımına destek verip takip etmek.
12. Öğrenci Disiplin Yönetmeliği kapsamına giren konularda gerekli işlemleri yapmak.
13. Üniversite yönetiminden gelen çeviri işleriyle ilgilenmek.
14. Ölçme-Değerlendirme koordinatörü eşgüdümünde sınav birimi tarafından uygulanan sınavların sorunsuz bir şekilde yapılabilmesi için gerekli fiziki ortamı oluşturmak.

### **Yabancı Diller Bölüm Başkanı**

1. Yabancı Diller Bölüm Başkanı zorunlu ve isteğe bağlı hazırlık programlarının işleyiş ve düzenlemelerinden sorumludur.

2. Hazırlık birimine ait derslerin etkili bir biçimde yürütülmesini ve telafi derslerinin takibini sağlamaktan sorumludur.
3. Bölüm başkanı, görevi başında bulunamayacağı süreler için öğretim üyelerinden birini vekil olarak belirler.
4. Bölüm başkanı, hazırlık biriminin her düzeyde eğitim-öğretim faaliyetleri ile araştırmalarından ve hazırlık birimine ait her türlü faaliyetin düzenli ve verimli bir şekilde yürütülmesinden sorumludur.
5. Her eğitim-öğretim yılı başında öğrencilere, eğitim-öğretim süreçlerine hızlı ve etkin bir biçimde uyum sağlamalarını ve karşılaşılabilecekleri sorunların çözüm yollarını gösteren oryantasyon programı düzenler.
6. Eğitim-öğretim yılına ait hazırlık birimi ders planlarını hazırlar.
7. Hazırlık birimine ait dönem ders görevlendirmelerini ve haftalık ders programlarını hazırlar.
8. Akademik takvimde belirtilen süreleri dikkate alarak hazırlık birimi sınav programlarını hazırlar ve duyurulmasını sağlar.
9. Zorunlu hazırlık sınıfı muafiyet sınavının duyurulması, hazırlanması, uygulanması ve değerlendirilmesi süreçlerini koordine eder.
10. Hazırlık birimi ile ilgili web sayfasına ve sosyal medya hesaplarına yüklenecek içeriklerin hazırlanması ve güncellenmesi ile ilgili süreçleri takip eder.
11. Hazırlık birimi Ölçme Değerlendirme Komisyonuna başkanlık eder.
12. Yüksekokuldaki birimlerin (Program, Ölçme, Sınav, Teknoloji, Kalite, Sosyal, Mesleki Gelişim) işleyişlerinin takibi ve gerekli onayların alınması süreçleri ile ilgili işlemlerden sorumludur.
13. 2547 sayılı Yükseköğretim kanunu ile verilen diğer görevleri yerine getirir.
14. Bölüm başkanı yukarıda yazılı olan bütün görevleri kanunlara ve yönetmeliklere uygun olarak yerine getirirken Yüksekokul müdürüne karşı sorumludur.

## **Yabancı Diller Yüksekokulu Sekreteri**

1. İhtiyaca göre kurulacak olan öğrenci işleri, personel işleri, yazı işleri, mali işler, kütüphane ile destek hizmetleri birimlerinden oluşan idari teşkilattan sorumlu olmak.
2. Yüksekokulun idari hizmetlerinin yürütülmesini, idari teşkilattaki birimlerin verimli, düzenli ve uyumlu çalışmalarını sağlamak.
3. Oy hakkı olmaksızın kurullarda raportörlük yapmak, alınan kararların yazılmasını ve saklanmasını sağlamak.
4. Kanun, yönetmelik, tüzük, yönergeler çerçevesinde Yüksekokul Kurullarının ve müdürün vereceği görevleri yapmak.
5. Yüksekokulun rektörlük ve diğer birimlerle olan yazışmalarını gerçekleştirmek.
6. İdari işlerden sorumlu müdür yardımcısı ile eşgüdümlü çalışmak.
7. Öğretim elemanlarının sarf malzemesi (tahta kalemi, asetat, kâğıt, zarf, yapıştırıcı, toner vs.) ihtiyaçlarını temin etmek.
8. Yıpranan, bozulan ve kullanılmaz hale gelen eğitim araç ve gereçlerini tespit etmek, bunları Ayniyat Birimine bildirmek.
9. Fotokopi makinesi, bilgisayarlar ve diğer sarf malzemelerinin demirbaşından sorumlu olmak.
10. Yüksekokul bütçesini takip etmek.

## **Ölçme-Değerlendirme Koordinatörünün Görev ve Sorumlulukları**

1. Bağlı olduğu Müdür Yardımcısına karşı sorumludur.
2. Bağlı olduğu Müdür Yardımcısı tarafından kendisine verilen görevleri yerine getirir.
3. Düzenli bir biçimde Akademik Kurul ve gerekli durumlarda da Yönetim Kurul toplantılarına katılır.
4. Yüksekokul müfredatının etkin bir şekilde uygulanmasından ve buna bağlı olarak sınav yönetiminden sorumludur.
5. Kendisine bağlı olan üyeler ile etkin bir ekip çalışması yürütür.
6. Sınav okuma (yazılı ve / veya sözlü) ve değerlendirme gruplarını oluşturur ve bu gruplarla ön-bilgilendirme toplantısı yapar.
7. Sınav değerlendirme kriterlerini belirler, yazılı ve sözlü olarak öğretim elemanlarına iletir.
8. Sınav değerlendirmelerinde bir standart sağlamak amacıyla, öğretim elemanları arasında eşleştirmeler yaparak, çift taraflı değerlendirme imkânı oluşturur.

9. Sınav değerlendirme toplantılarının yerini ve zamanını belirler.
10. Ara sınavlar ve final sınavının içeriğinin müfredata uygun olup olmadığını denetler, gerekirse düzeltmeler teklif eder.

### **Öğretim Elemanlarının Görev ve Sorumlulukları**

1. Bağlı olduğu ilgili üst birim yetkilisine karşı sorumludur.
2. Ekip çalışmasına önem verir ve ekibin bir parçası olarak hareket eder.
3. Avrupa Yabancı Diller Ortak Çerçevesi: Öğrenim, Öğretim ve Değerlendirme (Common European Framework of Reference for Languages: Learning, Teaching, Assessment) ile ilgili tam bilgi ve donanıma sahiptir.
4. Öğrencilere ilgili yabancı dili (İngilizce, Almanca, Rusça vb.) öğrenmeyi öğretir
5. Öğrencilere yabancı dil öğrenim sürecinde destek olur, yol gösterir ve rehberlik eder.
6. Öğrencileri motive eder, onlara yabancı dil öğrenmeyi sevdirir ve mutlu bir öğrenim ortamı oluşturur.
7. Öğrencilerle karşılıklı saygı ve güvene dayalı iletişim kurar.
8. İlgili yabancı dilin uluslararası bir iletişim dili olarak öğrencilerin meslek hayatında belirleyici bir rolü olacağı konusunda öğrencileri bilgilendirir.
9. Türkçe ve ilgili yabancı dil arasındaki yapısal ve kullanım farklılıklarının bilincinde olur ve bunlardan kaynaklanan güçlüklerle başa çıkabilme yöntem ve tekniklerini öğrencilere öğretir.
10. Öğrenmeyi öğretme ve öğrenmeyi öğrenme yöntemlerini sınıf içinde uygulanacak ders içeriği kapsamında ele alır.
11. Ders vermekle üstleneceği sınıftaki öğrencilere ilk derste müfredatın amaç ve hedeflerini açıklar, “öğrenmeyi öğrenme” kavramının anlamını vurgular.
12. Kendisine verilmiş olan müfredatı ve ders programını etkili ve düzenli biçimde uygular.
13. Sorumlu olduğu derse düzenli bir biçimde hazırlanır.
14. Ders giriş ve çıkış saatlerine dikkat ederek dersini yapar.
15. Yabancı Diller Yüksekokulu bünyesinde yapılan sınavlarda gözetmenlik yapar.
16. İhtiyaç duyulduğunda Yabancı Diller Yüksekokulu bünyesinde hafta sonu yapılacak olan sınavlarda gözetmenlik görevi yapar.
17. Kendisine verilen ek görevleri – program geliştirmeye katkı gibi – süresi içerisinde gerçekleştirir.

18. Genel toplantılara ve grup bilgilendirme toplantılarına düzenli olarak katılır.
19. Öğrencilerin yazılı ve sözlü sınavlarını değerlendirir ve not verir.
20. Öğrencilerin konu eksikliklerini gözlemler, bunları not alarak gidermek için materyal hazırlar.
21. Sınav sırasında meydana gelen kopya ve kopya girişimlerini rapor eder.
22. Müfredat ile sınav birimi sorumlularına ders programının hızı ve eksiklikleri konusunda yapılan toplantılarda bilgi verir.
23. Öğrenci notlarını (harf ve sayısal değer olarak) sisteme girer.
24. Okul ve Üniversite tanıtımlarında, eğitim fuarlarında görev alır.

## **C. Birime İlişkin Bilgiler**

### **1. Fiziksel Yapı**

Yabancı Diller Yüksekokulu ISUBÜ Doğu Yerleşkesi içerisinde yer alan Orman Fakültesi binasında eğitim ve öğretim hizmetini devam ettirmektedir. Yüksekokulumuz 1 adet derslik ve 2 adet dersliği Orman Fakültesi ile dönüşümlü olmak üzere toplam 3 adet derslikle, 8 adet akademik ve idari büro ile hizmet vermektedir. 2025 yılında Yüksekokulumuza ait bağımsız bir fiziksel alan bulunmamasıyla birlikte, 2026 yılı için Üniversitemiz Rektörlüğü tarafından bu yönde çalışmalar sürdürülmektedir.

Yüksekokulumuz koordinesinde yapılmakta olan Uluslararası Sınavlar için Orman Fakültesi binasında bir adet sınav salonu tahsis edilmiştir. Salonun altyapı ve donanımsal ihtiyaçları giderilerek 2026 yılından itibaren uluslararası sınavların uygulanmasında kullanılacaktır.

### **Öğrenci Yurtları**

Üniversitenin yerleşkeleri içinde kız ve erkek öğrenci yurtları bulunmaktadır.

### **Spor Tesisleri**

Öğrencilerimiz yerleşke alanı içinde yer alan Süleyman Demirel Üniversitesine ait açık ve kapalı spor alanlarından yararlanmaktadırlar. Öğrencilerin kullanabileceği büyük bir spor salonu, olimpiik yüzme havuzu, tenis kortları, basketbol ve futbol sahaları gibi spor alanlarının yanında spor aktivitelerini gerçekleştirebilecekleri çeşitli kulüpler ve takımlar mevcuttur.

### **Taşıtlar ve Taşınır Malzemeler**

Yüksekokulumuza ait taşıt yoktur. Ancak, ihtiyaç halinde Üniversitemiz taşıtlarından yararlanılmaktadır.

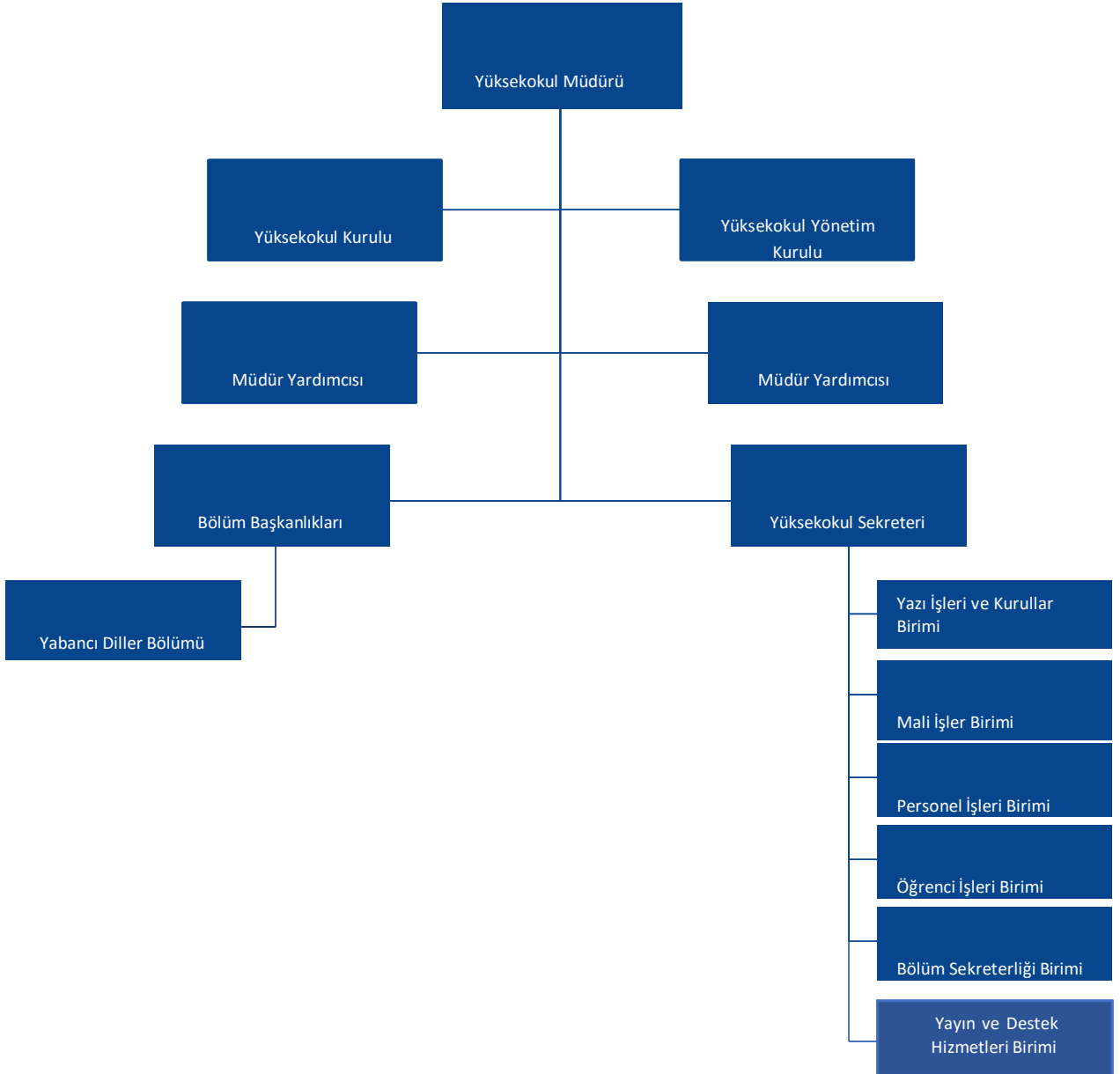
Tablo 1: Taşınır Malzeme Listesi

| DÜZEY           | DAYANIKLI TAŞINIRLAR                | MİKTAR |
|-----------------|-------------------------------------|--------|
| 253             | <b>Tesis, Makine ve Cihazlar</b>    |        |
| 253.2.2.2.7.2   | Merdiven                            | -      |
| 253.2.9.1.1-2   | Para Sayma Makinesi                 | -      |
| 253.3.1.3.1-15  | Bulaşık Yıkama Makinesi             | -      |
| 253.3.2.1.1.1   | Buzdolabı                           | -      |
| 253.3.2.1.99.1  | Su Sebili                           | -      |
| 253.3.2.7.2.1-  | Çay Makinesi                        | -      |
| 253.3.2.99.15.3 | Su Arıtma Cihazı                    | -      |
| 255             |                                     |        |
| 255.1.2.4.1     | Atatürk Resimleri                   | -      |
| 255.1.4.2.1.1   | Evrak Çantası                       | -      |
| 255.2.1.1.1.1   | Bilgisayar Kasaları                 | 3      |
| 255.2.1.1.1.3   | Ekranlar                            | 2      |
| 255.2.1.1.5     | Tümleşik (All in one) Bilgisayarlar | 3      |
| 255.2.1.1.2.1   | Dizüstü Bilgisayar                  | -      |
| 255.2.2.1.1.1   | Satır Yazıcılar                     | -      |
| 255.2.2.1.2.1   | Mürekkep Püskürtmeli Yazıcı         | -      |
| 255.2.2.1.3.1   | Lazer Yazıcı                        | 2      |
| 255.2.3.1.1.1   | Fotokopi Makineleri                 | -      |
| 255.2.4.1.1.1   | Sabit Telefon                       | 3      |
| 255.2.4.2.1     | Termal Fakslar                      | -      |
| 255.2.4.3.6.1   | Access Point                        | -      |
| 255.2.5.1.1.1   | Projektör-Projeksiyon Cihazı        | 2      |
| 255.2.5.4.1.1   | Sabit Kameralar                     | -      |
| 255.2.99.1.1.1  | Hesap Makinesi                      | -      |
| 255.2.99.2.6.1  | Ayaklı Vantilatör                   | -      |
| 255.2.99.3.2.1  | Evrak İmha Makinesi                 | -      |
| 255.2.99.7.1    | Mühürler                            | 1      |
| 255.3.1.1.1     | Dosya Dolapları                     | 22     |
| 255.3.1.1.13.1  | İstif Rafları                       | -      |
| 255.3.1.1.13.3  | Çelik Raf                           | -      |
| 255.3.1.1.4     | Soyunma Dolapları                   | 2      |
| 255.3.1.1.99.3  | Diğer Dolaplar                      | 3      |

|                |                        |    |
|----------------|------------------------|----|
| 255.3.1.10.1.1 | Para Kasası            | -  |
| 255.3.1.2.2    | Toplantı Masaları      | 2  |
| 255.3.1.2.3.9  | Diğer Çalışma Masaları | 14 |
| 255.3.1.3.1    | Çalışma Koltukları     | 20 |
| 255.3.1.3.2    | Misafir Koltukları     | 30 |
| 255.3.1.6.2.1  | Madeni Portmanto       | -  |
| 255.3.1.7.2    | Orta Sehpa             | 8  |
| 255.3.1.8.1    | Etajer                 | -  |
| 255.3.1.9.1    | Pano                   | -  |
| 255.3.2.4.4.1  | Komidin                | -  |
| 255.2.2.1.99   | Baskı Makinesi         | 1  |

## 2. Teşkilat Yapısı

### Akademik ve İdari Organizasyon Şeması



### 3. Bilgi ve Teknolojik Kaynaklar

#### 3.1. Yazılımlar ve Bilgisayarlar

**Tablo 2: Yazılımlar ve Bilgisayarlar**

| Yazılım ve Bilgisayarlar |                     |                |       |        |
|--------------------------|---------------------|----------------|-------|--------|
| Cinsi                    | İdari Amaçlı (Adet) | Ortak Kullanım | Ambar | Toplam |
| Bilgisayar               | 4                   | 2              | -     | 6      |
| Baskı Makinesi           | 1                   | -              | -     | 1      |
| Yazıcı/Tarayıcı          | 1                   | 1              | -     | 2      |
| Optik Okuyucu            | -                   | 1              | -     | 1      |
| Projeksiyon Cihazı       | 1                   | 1              | -     | 2      |

### 4. İnsan Kaynakları

#### 4.1. Personel Sayıları

**Tablo 3: Personel Sayısı Tablosu**

| KADRO ÜNVANI                           | FİİLEN GÖREVLİ SAYISI | DOLU KADRO |
|--|-----------------------|------------|
| Dr. Öğr. Üyesi                         | 2                     | 2          |
| Öğretim Görevlisi                      | 7                     | 7          |
| Yükseköğretim Sekreteri                | 1                     | 1          |
| Bilgisayar İşletmeni                   | 2                     | 2          |
| Sürekli İşçi (Temizlik Personeli) 13/b | 1                     | 1          |
| <b>Toplam</b>                          | <b>13</b>             | <b>13</b>  |

#### 4.2. Personelin Eğitim Durumu

**Tablo 4: Fiilen Görevli Personelin Eğitim Durumu**

### İDARİ PERSONELİN EĞİTİM DURUMU

|                    | Ön Lisans | Lisans | Ortaöğretim (Lise) | İlkokul | Yüksek Lisans | Doktora |
|--------------------|-----------|--------|--------------------|---------|---------------|---------|
| <b>Kişi Sayısı</b> | 1         | 1      | 1                  | 1       | -             | -       |

#### 4.3. Personelin Hizmet Süreleri

**Tablo 5: Personelin Hizmet Süreleri**

| İDARİ PERSONELİN HİZMET SÜRESİNE GÖRE DAĞILIMI |         |          |           |           |           |        |
|--|---------|----------|-----------|-----------|-----------|--------|
|  | 1-5 yıl | 6-10 yıl | 11-15 yıl | 16-20 yıl | 21-25 yıl | 26 yıl |
| <b>Kişi Sayısı</b>                             | 1       |          |           | 2         |           | 1      |

#### 4.4. Personelin Yaş İtibariyle Dağılımı

**Tablo 6: Personelin Yaş İtibariyle Dağılımı**

| İDARİ PERSONELİN YAŞ İTİBARIYLA DAĞILIMI |           |           |           |           |           |              |
|--|-----------|-----------|-----------|-----------|-----------|--------------|
|  | 20-30 Yaş | 31-35 Yaş | 36-40 Yaş | 41-45 Yaş | 46-50 Yaş | 51- ve üzeri |
| <b>Kişi Sayısı</b>                       | -         | 1         | -         | -         | 1         | 2            |

### 5.Sunulan Hizmetler

#### Eğitim-Öğretim Hizmetleri

#### 2024-2025 Bahar Yarıyılı İngilizce Dersleri

| Birim ADI                                | Şube(ler)   | Dersin Kodu | Haftalık Toplam Ders Saati | Görevlendirilen Öğretim Elemanı                   |
|--|---|-------------|----------------------------|---|
| <b>Fakülteler</b>                        |   |             |                            |   |
| Büyükktulu Uygulamalı Bilimler Fakültesi | Bankacılık ve Sigortacılık Muhasebe ve Finans Yönetimi Uluslararası Ticaret ve İşletmecilik | İNG-102     | 2+0                        | Birimin kendi görevlendirmesini yapması uygundur. |
| Orman Fakültesi                          | Orman Mühendisliği Orman Endüstri Mühendisliği  | İNG-102     | 2+0                        | Öğr. Gör. Dr. Harun ÇİFTÇİ                        |
| Teknoloji Fakültesi                      | Mekatronik Mühendisliği Makine Mühendisliği İnşaat Mühendisliği                             | İNG-102     | 2+0                        | Birimin kendi görevlendirmesini yapması uygundur. |

|                               |   |  |     |  |
|-------------------------------|---|--|-----|--|
|                               | Elektrik-Elektronik Mühendisliği<br>Bilgisayar Mühendisliği   | İNG-102  | 2+0 | Birimin kendi görevlendirmesini yapması uygundur.                          |
|                               | Bilgisayar+ Bilgisayar MTOK +<br>Mekatronik Müh.  | İNG-112  | 2+0 | Dr. Öğr. Üyesi Gülin ZEYBEK  |
| Turizm Fakültesi              | Turizm Rehberliği Bölümü  | İNG-112 / İngilizce I (Hazırlık Eğitimine Tabi Olan Öğrenciler İçin) Çevrimiçi | 2+0 | Dr. Öğr. Üyesi Gülin ZEYBEK  |
|                               | Turizm İşletmeciliği Bölümü-<br>Rekreasyon Yönetimi Bölümü  | İNG-102  | 2+0 |  |
|                               | Turizm İşletmeciliği Bölümü   | TUİ-354 / English Intermediate II  | 3+0 |  |
|                               | Rekreasyon Yönetimi Bölümü  | TUİ-244 / English Pre-Intermediate II  | 3+0 |  |
| Eğirdir Su Ürünleri Fakültesi | Su Ürünleri Mühendisliği  | İNG-102  | 2+0 | Birimin kendi görevlendirmesini yapması uygundur. (Ziraat F. ile birleşik) |
| Ziraat Fakültesi              | Tarım Makinaları ve Teknolojileri Müh. Bölümü<br>Toprak Bilimi ve Bitki Besleme Böl.<br>(Tarımsal Biyoteknoloji Böl.)<br>Toprak Bilimi ve Bitki Besleme Böl.<br>(Tarımsal Yapılar ve Sulama Böl.)<br>Toprak Bilimi ve Bitki Besleme Böl.<br>(Bitki Koruma Böl.) | İNG-102  | 2+0 | Birimin kendi görevlendirmesini yapması uygundur.                          |
|                               | Tarım Ekonomisi (Tarla Bitkileri Bölümü)<br>Tarım Ekonomisi (Zootekni Bölümü)<br>Tarım Ekonomisi (Bahçe Bitkileri Bölümü)   | İNG-102  | 2+0 |  |

| Meslek Yüksekokulları          |  |          |     |                                     |
|--------------------------------|--|----------|-----|-------------------------------------|
| Aksu M. Süreyya Demiraslan MYO | Bankacılık ve Sigortacılık   | İNG-3000 | 4+0 | Öğr. Gör. Havva Sümeysa PEKTAŞ OĞUZ |
|                                | İnsan Kaynakları ve Yönetimi   |          |     |                                     |
|                                | Çevre Koruma ve Kontrol  |          |     |                                     |
|                                | Bankacılık ve Sigortacılık   | İNG-102  | 2+0 |                                     |
|                                | İnsan Kaynakları Yönetimi  |          |     |                                     |
| Çevre Koruma ve Kontrol        |  |          |     |                                     |
| Atabey MYO                     | Bilgisayar Prog. , Ormanlık ve Orman Ürünleri, Fidan Yetiştirme, Bitki Koruma, Tıbbi ve Aromatik Bitkiler, Büro Yönetimi ve Yönetici Asis. (Tüm programlar birleştirilmiştir.) | İNG-3000 | 4+0 | Öğr. Gör. Havva Sümeysa PEKTAŞ OĞUZ |
|                                | Bilgisayar Prog. , Ormanlık ve Orman Ürünleri, Fidan Yetiştirme, Bitki Koruma, Tıbbi ve Aromatik Bitkiler, Büro Yönetimi ve Yönetici Asis. (Tüm programlar birleştirilmiştir.) | İNG-102  | 2+0 |                                     |
| Eğirdir MYO                    | Büro Yönetimi ve Yönetici Asistanlığı<br>Gıda Kalite Kontrolü ve Analizi<br>İnsan Kaynakları Yönetimi (#)  | İNG-3000 | 4+0 | Öğr. Gör. Deniz Melike ERTÜRK       |

|   |  |  |                         |   |
|---|--|--|-------------------------|---|
|   | Muhasebe ve Vergi Uygulamaları   |  |                         |   |
|   | Büro Yönetimi ve Yönetici Asistanlığı<br>Gıda Kalite Kontrolü ve Analizi<br>İnsan Kaynakları Yönetimi (#)<br>Muhasebe ve Vergi Uygulamaları  | İNG-102  | 2+0                     |   |
| Gelendost MYO                                     | Gıda Teknolojisi<br>Eczane Hizmetleri<br>Maliye<br>İnsan Kaynakları Yönetimi   | ING-3000   | 4+0                     | Öğr. Gör. Eda GÜVEN SARI                        |
|   | Gıda Teknolojisi<br>Eczane Hizmetleri<br>Maliye<br>İnsan Kaynakları Yönetimi   | İNG-102  | 2+0                     |   |
| Gönen MYO   | Çağrı Merkezi Hizmetleri<br>Bankacılık ve Sigortacılık<br>El Sanatları   | İNG-102  | 2+0                     | Öğr. Gör. Havva Sümeyra<br>PEKTAŞ OĞUZ          |
|   | Çağrı Merkezi Hizmetleri<br>Bankacılık ve Sigortacılık<br>El Sanatları   | ING-3000   | 4+0                     |   |
| Isparta MYO                                       | Turizm ve Otel İşlet. (Yüz yüze) I. Öğretim  | Mes. Y.Dil II TRM-3112                           | 3+0                     | Birim kendi görevlendirmesini yapması uygundur. |
|   | Aşçılık (Yüz yüze) I. Öğretim  | Mes. Y.Dil I ASC-4156                            | 3+0                     |   |
|   | Aşçılık (Yüz yüze) I. Öğretim  | Mes. Y.Dil II ASC-4255                           | 3+0                     |   |
|   | Aşçılık (Yüz yüze) II. Öğretim   | Mes. Y.Dil II ASC-4255                           | 3+0                     |   |
|   | Bankacılık ve Sigortacılık<br>Dış Ticaret<br>Grafik Tasarım<br>İnsan Kaynakları ve Yönetimi<br>İşletme Yönetimi<br>Sağlık Kurumları İşletmeciliği<br>Muhasebe ve Veri Uygulamaları<br>Halkla İlişkiler ve Tanıtım<br>Pazarlama<br>Lojistik | I. Öğretim ING-3000                              | 4+0<br>(Birleştirilmiş) | Öğr. Gör. Ramazan YAVUZ                         |
|   | Bankacılık ve Sigortacılık<br>Dış Ticaret<br>Grafik Tasarım<br>İnsan Kaynakları ve Yönetimi<br>İşletme Yönetimi<br>Sağlık Kurumları İşletmeciliği (#)<br>Muhasebe ve Veri Uygulamaları<br>Halkla İlişkiler ve Tanıtım<br>Lojistik          | II. Öğretim ING-3000                             | 4+0<br>(Birleştirilmiş) |   |
|   | Bankacılık ve Sigortacılık (#)<br>Muhasebe ve Veri Uygulamaları<br>Grafik Tasarım  | I. Öğretim İNG-102                               | 2+0<br>(Birleştirilmiş) | Birim kendi görevlendirmesini yapması uygundur. |
|   | Halkla İlişkiler ve Tanıtım (#)<br>Pazarlama<br>Dış Ticaret  | I. Öğretim İNG-102                               | 2+0<br>(Birleştirilmiş) |   |
|   | Sağlık Kurumları İşletmeciliği<br>İşletme Yönetimi<br>İnsan Kaynakları ve Yönetimi (#)<br>Lojistik   | I. Öğretim İNG-102                               | 2+0<br>(Birleştirilmiş) |   |
|   | Isparta OSB MYO  | Mekatronik-2/A<br>Silah Sanayi Teknikerliği- 2/A | İNG-3000                | 4+0   |
| Mekatronik- 1/A<br>Silah Sanayi Teknikerliği- 1/A |  | İNG-102  | 2+0                     |   |
|   | Sivil Havacılık Kabin Hizmetleri İleri   | SHK-244  | 3+0                     |   |

|                                     |  |          |     |   |
|-------------------------------------|--|----------|-----|---|
| Keçiborlu MYO                       | Seviye Konuşma-II  |          |     | Öğr. Gör. Deniz Melike ERTÜRK                           |
|                                     | Sivil Havacılık Kabin Hizmetleri<br>Mekatronik<br>Elektronik<br>Makine<br>Bankacılık ve Sigortacılık<br>Bilgisayar Programcılığı<br>Uçak Teknolojisi<br>Otomotiv Teknolojisi<br>Bankacılık ve Sigortacılık<br>Eski Sisteme Tabi Öğrenciler | İNG-102  | 2+0 |   |
|                                     | Bankacılık ve Sigortacılık<br>İME Öğrencileri<br>Otomotiv Teknolojisi<br>Makine<br>Bilgisayar Programcılığı  | İNG-3000 | 4+0 |   |
|                                     | Sivil Havacılık Kabin Hizmetleri   | ING-112  | 2+0 | Dr. Öğr. Üyesi Gülin ZEYBEK (Teknoloji F. ile birleşik) |
| Senirkent MYO                       | Sağlık Kurumları İşletmeciliği<br>Optisyenlik  | İNG-102  | 2+0 | Öğr. Gör. Yakup SÖNMEZ                                  |
|                                     | İnşaat Teknolojisi<br>Lojistik<br>Bilgisayar Programcılığı   | İNG-102  | 2+0 |   |
|                                     | Sağlık Kurumları İşletmeciliği<br>Bilgisayar Programcılığı<br>İnşaat Teknolojisi<br>Optisyenlik<br>Lojistik  | İNG-3000 | 4+0 |   |
| Sütçüler Prof. Dr. Hasan Gürbüz MYO | İş Sağlığı ve Güvenliği<br>Avcılık ve Yaban Hayatı<br>Ormancılık e Orman Ürünleri<br>Lojistik<br>Maliye<br>Posta Hizmetleri  | İNG-3000 | 4+0 | Öğr. Gör. Ramazan YAVUZ                                 |
|                                     | İş Sağlığı ve Güvenliği<br>Avcılık ve Yaban Hayatı<br>Ormancılık e Orman Ürünleri<br>Lojistik<br>Maliye<br>Posta Hizmetleri  | İNG-102  | 2+0 |   |
| Şarkikaraağaç MYO                   | Laborant ve Veteriner Sağlık<br>Laborant ve Veteriner Sağlık II.<br>Öğretim<br>Gıda Teknolojisi<br>Sağlık Kurumları İşletmeciliği<br>İşletme Yönetimi  | ING-3000 | 4+0 | Dr. Öğr. Üyesi Gülin ZEYBEK                             |
|                                     | Laborant ve Veteriner Sağlık<br>Laborant ve Veteriner Sağlık<br>Gıda Teknolojisi<br>Sağlık Kurumları İşletmeciliği<br>İşletme Yönetimi   | ING-102  | 2+0 |   |

|                                    |  |          |     |   |
|------------------------------------|--|----------|-----|---|
| Teknik Bilimler MYO                | Elektrik<br>Elektronik<br>Makine<br>Ulaştırma ve Trafik<br>İnşaat Teknolojisi<br>Yapı Denetimi<br>Biyomedikal Cihaz<br>Nükleer<br>Fotoğrafçılık ve Kameramanlık<br>Kozmetik Teknolojisi<br>Radyo ve Televizyon<br>Tekstil Teknolojisi<br>İş Sağlığı ve Güvenliği<br>Harita ve Kadastro | İNG-3000 | 4+0 | Dr. Öğr. Üyesi Azize<br>YÜKSEL                        |
|                                    | Bilgisayar<br>Optisyenlik  | İNG-3000 | 4+0 |   |
|                                    | Elektrik<br>Elektronik<br>Makine   | İNG-102  | 2+0 | Birim kendi<br>görevlendirmesini yapması<br>uygundur. |
|                                    | Fotoğrafçılık ve Kameramanlık<br>Harita ve Kadastro<br>Radyo ve Televizyon<br>Nükleer Tek. Ve Radyasyon Güv.   | İNG-102  | 2+0 |   |
|                                    | Ulaştırma<br>İnşaat Teknolojisi<br>Yapı Denetimi<br>Tekstil  | İNG-102  | 2+0 | Öğr. Gör. Ramazan YAVUZ                               |
|                                    | Biyomedikal Cihaz<br>İş Sağlığı ve Güvenliği<br>Kozmetik   | İNG-102  | 2+0 |   |
|                                    | Bilgisayar Programcılığı<br>Optisyenlik  | İNG-102  | 2+0 |   |
| Uluborlu Selahattin<br>Karasoy MYO | Biyomedikal Cihaz Teknolojisi  | İNG-3000 | 4+0 | Öğr. Gör. Eda GÜVEN SARI                              |
|                                    | Biyomedikal Cihaz Teknolojisi  | İNG-102  | 2+0 |   |
|                                    | Evde Hasta Bakımı  | İNG-102  | 2+0 |   |
| Uzaktan Eğitim MYO                 | Tıbbi Dokümantasyon ve Sekreterlik<br>Programı   | İNG-102  | 2+0 | Öğr. Gör. Yakup SÖNMEZ                                |
|                                    | Bilgisayar Programcılığı Programı<br>Sağlık Bilgi Sistemleri Teknikerliği<br>Büro Yönetimi ve Yönetici Asistanlığı<br>Çağrı Merkezi Hizmetleri<br>Tıbbi Tanıtım ve Pazarlama<br>Bilgi Yönetimi Programı  | İNG-102  | 2+0 |   |
| Yalvaç MYO                         | Halkla İlişkiler ve Tanıtım 1. Sınıf<br>Bankacılık ve Sigortacılık 1. Sınıf  | ING-102  | 2+0 | Öğr. Gör. Deniz Melike<br>ERTÜRK                      |
|                                    | Halkla İlişkiler ve Tanıtım 2. Sınıf<br>Bankacılık ve Sigortacılık 2. Sınıf  | ING-3000 | 4+0 | Öğr. Gör. Deniz Melike<br>ERTÜRK                      |
| Yalvaç Teknik Bilimler<br>MYO      | Elektrik ve Enerji Bölümü<br>Bilgisayar Teknolojileri Bölümü<br>Çevre Koruma Teknolojileri Bölümü<br>Mimarlık ve Şehir Planlama Bölümü<br>İnşaat Bölümü  | İNG-102  | 2+0 | Öğr. Gör. Havva Sümeyra<br>PEKTAŞ OĞUZ                |

|                 |   |          |     |                        |
|-----------------|---|----------|-----|------------------------|
|                 | Tekstil Giyim, Ayakkabı ve Deri Bölümü  |          |     |                        |
|                 | Elektrik ve Enerji Bölümü<br>Bilgisayar Teknolojileri Bölümü<br>Çevre Koruma Teknolojileri Bölümü<br>Mimarlık ve Şehir Planlama Bölümü<br>İnşaat Bölümü<br>Tekstil Giyim, Ayakkabı ve Deri Bölümü | İNG-3000 | 4+0 |                        |
| Yenişehirli MYO | Avcılık ve Yaban Hayatı 1.sınıf<br>Ormancılık ve Orman Ürünleri 1 Sınıf   | İNG-102  | 2+0 | Öğr. Gör. Yakup SÖNMEZ |
|                 | Avcılık ve Yaban Hayatı 2.sınıf<br>Ormancılık ve Orman Ürünleri 2.sınıf   | İNG-3000 | 4+0 |                        |

### HAZIRLIK SINIFLARI

|                      |  |           |     |                             |
|----------------------|--|-----------|-----|-----------------------------|
| YDYO Hazırlık Birimi | Zorunlu Hazırlık Birimi                | Grammar   | 6+0 | Öğr. Gör. Eda Güven Sarı    |
|                      |  | Listening | 4+0 | Dr. Öğr. Üyesi Azize Yüksel |
|                      |  | Speaking  | 4+0 | Dr. Öğr. Üyesi Gülin Zeybek |
|                      |  | Reading   | 4+0 | Öğr. Gör. Ramazan Yavuz     |
|                      |  | Writing   | 4+0 | Öğr. Gör. Dr. Harun ÇİFTÇİ  |
|                      | İsteğe Bağlı Hazırlık Birimi/ A sınıfı | Grammar   | 6+0 | Öğr. Gör. Eda Güven Sarı    |
|                      |  | Listening | 4+0 | Dr. Öğr. Üyesi Azize Yüksel |
|                      |  | Speaking  | 4+0 | Dr. Öğr. Üyesi Gülin Zeybek |
|                      |  | Reading   | 4+0 | Öğr. Gör. Ramazan Yavuz     |
|                      |  | Writing   | 4+0 | Öğr. Gör. Dr. Harun ÇİFTÇİ  |
|                      | İsteğe Bağlı Hazırlık Birimi/ B sınıfı | Grammar   | 6+0 | Öğr. Gör. Eda Güven Sarı    |
|                      |  | Listening | 4+0 | Dr. Öğr. Üyesi Azize Yüksel |
|                      |  | Speaking  | 4+0 | Dr. Öğr. Üyesi Gülin Zeybek |
|                      |  | Reading   | 4+0 | Öğr. Gör. Ramazan Yavuz     |
|                      |  | Writing   | 4+0 | Öğr. Gör. Dr. Harun ÇİFTÇİ  |

## ISPARTA UYGULAMALI BİLİMLER ÜNİVERSİTESİ 2024-2025 GÜZ YARIYILI ALMANCA DERSLERİ GÖREVLENDİRMELERİ

| Birim ADI                            | Şube(ler)   | Dersin Kodu          | Haftalık Toplam Ders Saati | Görevlendirilen Öğretim Elemanı |
|--------------------------------------|---|----------------------|----------------------------|---------------------------------|
| <b>Fakülteler</b>                    |   |                      |                            |                                 |
| Teknoloji Fakültesi                  | Bilgisayar Mühendisliği                             | BLG-226 Almanca II   | 2+0                        | Öğr. Gör. Dr. Erdal Ördek       |
| Turizm Fakültesi                     | Turizm İşletmeciliği Bölümü-<br>Rekreasyon Yönetimi | TUİ-222 / Almanca II | 3+0                        | Öğr. Gör. Dr. Erdal Ördek       |
|                                      | Turizm İşletmeciliği Bölümü                         | TUİ-322 / Almanca IV | 3+0                        |                                 |
|                                      | Turizm Reh. Böl. %30 İng.(1. sınıf)                 | ETG-150 Almanca II   | 3+0                        |                                 |
|                                      | Turizm Reh. Böl. %30 İng.(2. sınıf)                 | ETG-250 Almanca IV   | 3+0                        |                                 |
|                                      | Turizm Reh. Böl. %30 İng.(3. sınıf)                 | ETG-350 Almanca VI   | 3+0                        |                                 |
| Turizm Reh. Böl. %30 İng. (4. sınıf) | ETG-450 Almanca VIII                                | 3+0                  |                            |                                 |

| Meslek Yüksekokulları |  |  |     |                              |
|-----------------------|--|--|-----|------------------------------|
| Keçiborlu MYO         | Sivil Havacılık Kabin Hizmetleri<br>A şubesi<br>Sivil Havacılık Kabin Hizmetleri<br>B şubesi | SHK-250 Almanca II<br>SHK-250 Almanca II | 3+0 | Öğr. Gör. Dr. Erdal<br>Ördek |

## ISPARTA UYGULAMALI BİLİMLER ÜNİVERSİTESİ 2025-2026 GÜZ YARIYILI İNGİLİZCE DERSLERİ GÖREVLENDİRMELERİ

| Birim ADI                                      | Şube(ler)   | Dersin Kodu                        | Haftalık Toplam Ders Saati | Görevlendirilen Öğretim Elemanı                    |
|--|---|------------------------------------|----------------------------|--|
| <b>Fakülteler</b>                              |   |                                    |                            |  |
| <b>Büyüküktü Uygulamalı Bilimler Fakültesi</b> | Bankacılık ve Sigortacılık  | İNG-101                            | 2+0                        | Birimini kendi görevlendirmesini yapması uygundur. |
|  | Muhasebe ve Finans Yönetimi   | İNG-101                            | 2+0                        |  |
|  | Uluslararası Ticaret ve İşletmecilik  | İNG-101                            | 2+0                        |  |
| <b>Eğirdir Su Ürünleri Fakültesi</b>           | Su Ürünleri Mühendisliği  | İNG-101                            | 2+0                        | Öğr. Gör. Eda GÜVEN<br>SARI                        |
| <b>Orman Fakültesi</b>                         | Orman Mühendisliği  | İNG-101                            | 2+0                        | Öğr. Gör. Dr. Harun<br>ÇİFTÇİ                      |
|  | Orman Endüstri Mühendisliği   | ORM-1211                           | 3+0                        |  |
|  | Orman Mühendisliği  | ORM-1211                           | 3+0                        |  |
| <b>Teknoloji Fakültesi</b>                     | Mekatronik Mühendisliği<br>Makine Mühendisliği<br>İnşaat Mühendisliği   | İNG-101                            | 2+0                        | Öğr. Gör. Deniz Melike<br>ERTÜRK                   |
|  | Elektrik-Elektronik Mühendisliği<br>Bilgisayar Mühendisliği   | İNG-101                            | 2+0                        | Öğr. Gör. Deniz Melike<br>ERTÜRK                   |
|  | <b>(Keçiborlu MYO Sivil Havacılık Kabin Hizmetleri altında açılacak)</b><br>Bilgisayar Müh. + Mekatronik Müh.   | İNG-111                            | 2+0                        | Öğr. Gör. Deniz Melike<br>ERTÜRK                   |
| <b>Turizm Fakültesi</b>                        | Turizm Rehberliği Bölümü, Turizm İşletmeciliği, Rekreasyon Yönetimi   | İNG-111                            | 2+0                        | Öğr. Gör. Deniz Melike<br>ERTÜRK                   |
|  | Turizm İşletmeciliği - Rekreasyon Yönetimi - Gastronomi ve Mutfak Sanatları   | İNG-101                            | 2+0                        | Öğr. Gör. Havva<br>Sümevra PEKTAŞ<br>OĞUZ          |
|  | Turizm İşletmeciliği  | TUİ-109 / English Elementary I     | 3+0                        |  |
|  | Turizm İşletmeciliği  | TUİ-205 English Pre-Intermediate I | 3+0                        |  |
|  | Turizm İşletmeciliği  | TUİ-305 English Intermediate I     | 3+0                        |  |
| <b>Ziraat Fakültesi</b>                        | <b>(Toprak Bilimi ve Bitki Besleme Bölümü altında birleşecek)</b><br>Tarım Makineleri ve Teknolojileri Müh.<br>Tarımsal Biyoteknoloji<br>Tarımsal Yapılar ve Sulama<br>Bitki Koruma | İNG-101                            | 2+0                        | Öğr. Gör. Ramazan<br>YAVUZ                         |

|   |         |     |  |
|---|---------|-----|--|
| (Tarım Ekonomisi altında birleşecek)<br>Tarla Bitkileri Bölümü<br>Zootekni Bölümü<br>Bahçe Bitkileri Bölümü | İNG-101 | 2+0 |  |
|---|---------|-----|--|

| Meslek Yüksekokulları          |   |          |     |                                      |
|--------------------------------|---|----------|-----|--------------------------------------|
| Aksu M. Süreyya Demiraslan MYO | (Çevre Koruma ve Kontrol altında birleşecek)<br>Bankacılık ve Sigortacılık<br>Çevre Koruma ve Kontrol<br>İnsan Kaynakları Yönetimi  | İNG-101  | 2+0 | Öğr. Gör. Havva Sümeyyra PEKTAŞ OĞUZ |
|                                | Bankacılık ve Sigortacılık<br>Çevre Koruma ve Kontrol<br>İnsan Kaynakları Yönetimi  | İNG-3000 | 4+0 | Atabey MYO'da birleşecek             |
| Atabey MYO                     | (Bilgisayar Programcılığı altında birleştirilecek)<br>Bilgisayar Programcılığı<br>Ormancılık ve Orman Ürünleri<br>Fidan Yetiştirme<br>Bitki Koruma<br>Tıbbi ve Aromatik Bitkiler<br>Büro Yönetimi ve Yönetici Asistanlığı   | İNG-101  | 2+0 | Öğr. Gör. Havva Sümeyyra PEKTAŞ OĞUZ |
| Eğirdir MYO                    | (Gıda Kalite Kontrolü ve Analizi Programı altında açılacak)<br>Yönetim ve Organizasyon<br>İnsan Kaynakları Yönetimi Programı<br>Gıda İşleme Bölümü Gıda Kalite Kontrolü ve Analizi Programı<br>Büro Hizmetleri ve Sekreterlik Bölümü Büro Yönetimi ve Yönetici Asistanlığı Programı<br>Muhasebe ve Vergi Bölümü Muhasebe ve Vergi Uygulamaları Programı                                   | İNG-101  | 2+0 | Öğr. Gör. Ramazan YAVUZ              |
|                                | (Turizm ve Otel İşletmeciliği Programı altında açılacak)<br>Otel, Lokanta ve İkram Hizmetleri Bölümü Aşçılık Programı<br>Otel, Lokanta ve İkram Hizmetleri Bölümü Turizm ve Otel İşletmeciliği Programı<br>Yönetim ve Organizasyon Bölümü İnsan Kaynakları Yönetimi Programı<br>Gıda İşleme Bölümü Gıda Kalite Kontrolü ve Analizi Programı<br>Büro Hizmetleri ve Sekreterlik Bölümü Büro | İNG-3000 | 4+0 |                                      |

|                      |  |          |     |   |
|----------------------|--|----------|-----|---|
|                      | Yönetimi ve Yönetici Asistanlığı Programı<br>Muhasebe ve Vergi Bölümü<br>Muhasebe ve Vergi Uygulamaları Programı   |          |     |   |
| <b>Gelendost MYO</b> | Gıda Teknolojisi<br>Eczane Hizmetleri<br>Maliye<br>İnsan Kaynakları Yönetimi   | ING-101  | 2+0 | Öğr. Gör. Eda GÜVEN<br>SARI               |
|                      | Gıda Teknolojisi<br>Eczane Hizmetleri<br>Maliye<br>İnsan Kaynakları Yönetimi   | İNG-3000 | 4+0 | <b>Teknik Bilimler MYO'da birleşecek</b>  |
| <b>Gönen MYO</b>     | <b>(Çağrı Merkezi Hizmetleri altında birleşecek)</b><br>Çağrı Merkezi Hizmetleri<br>Büro Yönetimi ve Yönetici Asistanlığı<br>Bankacılık ve Sigortacılık<br>Moda Tasarımı<br>Mimari Dekoratif Sanatlar<br>Kuyumculuk ve Takı Tasarımı | İNG-101  | 2+0 | Dr. Öğr. Üyesi Hatice Evrim<br>TÜTÜNSATAR |
|                      | Çağrı Merkezi Hizmetleri<br>Bankacılık ve Sigortacılık<br>El Sanatları   | ING-3000 | 4+0 | <b>Teknik Bilimler MYO'da birleşecek</b>  |
| <b>Isparta MYO</b>   | <b>(Bankacılık ve Sigortacılık altında açılacak)</b><br>Bankacılık ve Sigortacılık<br>Muhasebe ve Vergi Uygulamaları<br>Halkla İlişkiler ve Tanıtım<br>Pazarlama<br>Dış Ticaret  | ING-101  | 2+0 | Öğr. Gör. Eda GÜVEN<br>SARI               |
|                      | <b>(İnsan Kaynakları Yönetimi altında açılacak)</b><br>Sağlık Kurumları<br>İşletmeciliği<br>İşletme Yönetimi<br>İnsan Kaynakları<br>Grafik Tasarım<br>Lojistik   | ING-101  | 2+0 |   |
|                      | <b>(Aşçılık Programı altında açılacak)</b><br>Aşçılık Programı<br>Turizm ve Otel İşletmeciliği   | İNG-3000 | 4+0 |   |
|                      | Bankacılık ve Sigortacılık<br>Dış Ticaret<br>Grafik Tasarım<br>İnsan Kaynakları<br>İşletme Yönetimi<br>Sağlık Kurumları<br>İşletmeciliği<br>Muhasebe ve Vergi Uygulamaları<br>Halkla İlişkiler ve Tanıtım<br>Pazarlama<br>Lojistik   | İNG-3000 | 4+0 | <b>Teknik Bilimler MYO'da birleşecek</b>  |

|  |  |  |     |  |
|--|--|--|-----|--|
| <b>Isparta Bilişim Teknolojileri MYO</b> | Veri Tabanı Ağ Tasarımı ve Yönetimi Bölümü<br>Bulut Bilişim Operatörlüğü Programı<br>Makine ve Metal Teknolojileri Bölümü<br>İmalat Yürütme Sistemleri Operatörlüğü Programı | ING-101  | 2+0 | Dr. Öğr. Üyesi Gülin ZEYBEK              |
| <b>Isparta OSB MYO</b>                   | <b>(Mekatronik Programı altında açılacak)</b><br>Mekatronik<br>Silah Sanayi Teknikerliği   | İNG-101  | 2+0 | Öğr. Gör. Dr. Harun ÇİFTÇİ               |
|  | Mekatronik   | İNG-3000   | 4+0 | <b>Teknik Bilimler MYO'da birleşecek</b> |
| <b>Keçiborlu MYO</b>                     | Sivil Havacılık Kabin Hizmetleri<br>Sivil Hava Ulaştırma İşletmeciliği Programı<br>Uçak Teknolojisi<br>İş Makineleri Operatörlüğü Programı<br>Otomotiv Teknolojisi Programı  | ING-101  | 2+0 | Öğr. Gör. Deniz Melike ERTÜRK            |
|  | Yenilenebilir Enerji Teknikerliği  |  |     |  |
|  | Bankacılık ve Sigortacılık Programı  |  |     |  |
|  | Bilgisayar Programcılığı Programı<br>Makine Programı   |  |     |  |
|  | Sivil Havacılık Kabin Hizmetleri Programı  | SHK-247 (İleri Seviye İngilizce Dinleme ve Konuşma Becerileri I) | 3+0 | Öğr. Gör. Deniz Melike ERTÜRK            |
|  | Sivil Havacılık Kabin Hizmetleri Programı<br>Uçak Teknolojisi  | ING-111  | 2+0 | Öğr. Gör. Deniz Melike ERTÜRK            |
|  | Makine Programı<br>Otomotiv Teknolojisi Programı<br>Bilgisayar Programcılığı Programı<br>Bankacılık ve Sigortacılık Programı   | ING-3000   | 4+0 | <b>Teknik Bilimler MYO'da birleşecek</b> |
| <b>Senirkent MYO</b>                     | <b>(Yapı Ressamlığı altında açılacak)</b><br>Yapı Ressamlığı<br>Bilgisayar Programcılığı   | İNG-101  | 2+0 | Öğr. Gör. Yakup SÖNMEZ                   |
|  | <b>(Optisyenlik Programı altında açılacak)</b><br>Sağlık Kurumları İşletmeciliği<br>Lojistik<br>Optisyenlik  | İNG-101  | 2+0 |  |

|  |   |          |     |  |
|--|---|----------|-----|--|
|  | Yapı Ressamlığı<br>Sağlık Kurumları<br>İşletmeciliği<br>Lojistik<br>Optisyonluk<br>Bilgisayar Programcılığı   | İNG-3000 | 4+0 | <b>Teknik Bilimler MYO'da birleşecek</b> |
| <b>Sütçüler Prof. Dr. Hasan Gürbüz MYO</b> | <b>(Avcılık ve Yaban Hayatı altında açılacak)</b><br>İş Sağlığı ve Güvenliği<br>Avcılık ve Yaban Hayatı Ormancılık e Orman Ürünleri<br>Lojistik<br>Maliye<br>Posta Hizmetleri   | İNG-101  | 2+0 | Dr. Öğr. Üyesi Azize YÜKSEL              |
|  | İş Sağlığı ve Güvenliği<br>Avcılık ve Yaban Hayatı Ormancılık e Orman Ürünleri<br>Lojistik<br>Maliye<br>Posta Hizmetleri  | İNG-3000 | 4+0 | <b>Teknik Bilimler MYO'da birleşecek</b> |
| <b>Şarkikaraağaç MYO</b>                   | <b>(Laborant ve Veteriner Sağlık altında açılacak)</b><br>Laborant ve Veteriner Sağlık<br>Gıda Teknolojisi<br>İşletme Yönetimi<br>Sağlık Kurumları<br>İşletmeciliği   | ING-101  | 2+0 | Dr. Öğr. Üyesi Gülin ZEYBEK              |
|  | Laborant ve Veteriner Sağlık<br>Laborant ve Veteriner Sağlık İ.Ö.<br>Gıda Teknolojisi<br>İşletme Yönetimi<br>Sağlık Kurumları<br>İşletmeciliği  | ING-3000 | 4+0 | <b>Teknik Bilimler MYO'da birleşecek</b> |
| <b>Şarkikaraağaç Turizm MYO</b>            | Aşçılık Programı  | ING-3000 | 4+0 | Dr. Öğr. Üyesi Gülin ZEYBEK              |
| <b>Teknik Bilimler MYO</b>                 | ÜNİVERSİTENİN TÜM BİRİMLERİNDEKİ ING-3000 KODLU ARTIK DERSLER BİRLEŞTİRİLMİŞ  | ING-3000 | 4+0 | Öğr. Gör. Ramazan YAVUZ                  |
|  | Tekstil Teknolojisi   | ING-101  | 2+0 | Dr. Öğr. Üyesi Gülin ZEYBEK              |
|  | İnşaat Teknolojisi  | ING-101  | 2+0 |  |
|  | Harita ve Kadastro Programı   | ING-101  | 2+0 |  |
| <b>Uluborlu Selahattin Karasoy MYO</b>     | <b>(Harita ve Kadastro altında açılacak)</b><br>Mimarlık ve Şehir Planlama<br>Harita ve Kadastro<br>Bilgisayar Teknolojileri<br>Bilişim Güvenliği<br>Teknolojisi Bilgisayar Teknolojileri<br>İnternet ve Ağ Teknolojileri<br>Veri Tabanı, Ağ Tasarımı ve Yönetimi | İNG-101  | 2+0 | Öğr. Gör. Eda GÜVEN SARI                 |

|                           |   |          |     |  |
|---------------------------|---|----------|-----|--|
|                           | Dijital Sağlık Sistemleri<br>Teknikerliği   |          |     |  |
|                           | <b>(Biyomedikal Cihaz<br/>Teknolojisi altında<br/>açılacak)</b><br>Elektronik ve Otomasyon<br>Biyomedikal Cihaz<br>Teknolojisi<br>Sağlık Bakım Hizmetleri<br>Evde Hasta Bakımı Tasarım<br>Grafik Tasarımı Terapi ve<br>Rehabilitasyon<br>Engelli Bakımı ve<br>Rehabilitasyon  | İNG-101  | 2+0 |  |
|                           | Mimarlık ve Şehir Planlama<br>Harita ve Kadastro<br>Bilgisayar Teknolojileri<br>Bilişim Güvenliği<br>Teknolojisi Bilgisayar<br>Teknolojileri<br>İnternet ve Ağ Teknolojileri<br>Elektronik ve Otomasyon<br>Biyomedikal Cihaz<br>Teknolojisi Sağlık Bakım<br>Hizmetleri<br>Evde Hasta Bakımı Tasarım<br>Grafik Tasarımı Terapi ve<br>Rehabilitasyon<br>Engelli Bakımı ve<br>Rehabilitasyon | İNG-3000 | 4+0 | <b>Teknik Bilimler MYO'da<br/>birleşecek</b> |
| <b>Uzaktan Eğitim MYO</b> | <b>(Bilgisayar Programcılığı<br/>Programı altında açılacak)</b><br>Bilgisayar Programcılığı<br>Programı<br>Sağlık Bilgi Sistemleri<br>Teknikerliği Programı<br>Bilgi Yönetimi Programı  | İNG-101  | 2+0 | Öğr. Gör. Yakup SÖNMEZ                       |
|                           | <b>(Tıbbi Dokümantasyon ve<br/>Sekreterlik Programı<br/>altında açılacak)</b><br>Tıbbi Dokümantasyon ve<br>Sekreterlik Programı<br>Büro Yönetimi ve Yönetici<br>Asistanlığı Programı<br>Çağrı Merkezi Hizmetleri<br>Programı<br>Tıbbi Tanıtım ve Pazarlama<br>Programı  | İNG-101  | 2+0 |  |
| <b>Yalvaç MYO</b>         | <b>(Halkla İlişkiler ve Tanıtım<br/>programı altında açılacak)</b><br>Halkla İlişkiler ve Tanıtım<br>Pazarlama ve Reklamcılık<br>Bölümü<br>Finans-Bankacılık ve<br>Sigortacılık   | ING-101  | 2+0 | Dr. Öğr. Üyesi Azize<br>YÜKSEL               |
|                           | <b>(Aşçılık Programı altında<br/>açılacak)</b><br>Aşçılık Programı<br>Otel, Lokanta ve İkram<br>Hizmetleri Bölümü   | ING-3000 | 4+0 | Dr. Öğr. Üyesi Azize<br>YÜKSEL               |

|                                   |  |          |     |  |
|-----------------------------------|--|----------|-----|--|
| <b>Yalvaç Teknik Bilimler MYO</b> | Elektrik ve Enerji Bölümü                            | İNG-101  | 2+0 | Öğr. Gör. Dr. Harun ÇİFTÇİ               |
|                                   | İnşaat Bölümü  | İNG-101  | 2+0 |  |
|                                   | İnşaat Bölümü  | İNG-3000 | 4+0 |  |
|                                   | Elektrik ve Enerji Bölümü                            | İNG-3000 | 4+0 | <b>Teknik Bilimler MYO'da birleşecek</b> |
| <b>Yenişarbademli MYO</b>         | Avcılık ve Yaban Hayatı Ormancılık ve Orman Ürünleri | İNG-101  | 2+0 | Öğr. Gör. Yakup SÖNMEZ                   |

### HAZIRLIK SINIFLARI

|                    |  |             |     |                                     |
|--------------------|--|-------------|-----|-------------------------------------|
| <b>YDYO Birimi</b> | Zorunlu Hazırlık Birimi                | Main Course | 8+0 | Dr. Öğr. Üyesi Gülin ZEYBEK         |
|                    |  | Listening   | 4+0 | Dr. Öğr. Üyesi Azize YÜKSEL         |
|                    |  | Speaking    | 4+0 | Dr. Öğr. Üyesi Azize YÜKSEL         |
|                    |  | Reading     | 4+0 | Öğr. Gör. Dr. Harun ÇİFTÇİ          |
|                    |  | Writing     | 4+0 | Öğr. Gör. Dr. Harun ÇİFTÇİ          |
|                    | İsteğe Bağlı Hazırlık Birimi/ A sınıfı | Grammar     | 4+0 | Öğr. Gör. Eda GÜVEN SARI            |
|                    |  | Listening   | 4+0 | Öğr. Gör. Eda GÜVEN SARI            |
|                    |  | Speaking    | 4+0 | Öğr. Gör. Yakup SÖNMEZ              |
|                    |  | Reading     | 4+0 | Öğr. Gör. Havva Sümeyra PEKTAŞ OĞUZ |
|                    |  | Writing     | 6+0 | Öğr. Gör. Havva Sümeyra PEKTAŞ OĞUZ |
|                    | İsteğe Bağlı Hazırlık Birimi/ B sınıfı | Grammar     | 4+0 | Öğr. Gör. Ramazan YAVUZ             |
|                    |  | Listening   | 4+0 | Öğr. Gör. Ramazan YAVUZ             |
|                    |  | Speaking    | 4+0 | Öğr. Gör. Yakup SÖNMEZ              |
|                    |  | Reading     | 4+0 | Öğr. Gör. Deniz Melike ERTÜRK       |
|                    |  | Writing     | 6+0 | Öğr. Gör. Deniz Melike ERTÜRK       |

### ISPARTA UYGULAMALI BİLİMLER ÜNİVERSİTESİ 2025-2026 GÜZ YARIYILI İNG-3000 KODLU İNGİLİZCE DERSLERİ GÖREVLENDİRMELERİ

| Meslek Yüksekokulları                  |   |          |     |                                     |
|--|---|----------|-----|-------------------------------------|
| <b>Aksu M. Süreyya Demiraslan MYO</b>  | Bankacılık ve Sigortacılık Çevre Koruma ve Kontrol İnsan Kaynakları Yönetimi<br>(Atabey Myo-Bilgisayar Programcılığı altında birleştirilecek) | İNG-3000 | 4+0 | Öğr. Gör. Havva Sümeyra PEKTAŞ OĞUZ |
| <b>Atabey MYO</b>                      | Bilgisayar Programcılığı  |          |     |                                     |
| <b>Uluborlu Selahattin Karasoy MYO</b> | Mimarlık ve Şehir Planlama Harita ve Kadastro Bilgisayar Teknolojileri Bilişim Güvenliği Teknolojisi Bilgisayar Teknolojileri                 | İNG-3000 | 4+0 | Öğr. Gör. Eda GÜVEN SARI            |

|                                   |   |          |     |  |
|-----------------------------------|---|----------|-----|--|
|                                   | İnternet ve Ağ Teknolojileri Elektronik ve Otomasyon<br>Biyomedikal Cihaz Teknolojisi Sağlık Bakım Hizmetleri<br>Evde Hasta Bakımı Tasarım<br>Grafik Tasarımı Terapi ve Rehabilitasyon<br>Engelli Bakımı ve Rehabilitasyon  |          |     |  |
| <b>Gelendost MYO</b>              | Gıda Teknolojisi<br>Eczane Hizmetleri<br>Maliye<br>İnsan Kaynakları Yönetimi<br><b>(Uluborlu Selahattin Karasoy MYO'da birleşecek)</b>  |          |     |  |
| <b>Isparta MYO</b>                | Aşçılık Programı<br>Turizm ve Otel İşletmeciliği<br>Muhasebe ve Vergi Uygulamaları İ.Ö.<br>Bankacılık ve Sigortacılık<br>Dış Ticaret<br>Grafik Tasarım<br>İnsan Kaynakları<br>İşletme Yönetimi<br>Sağlık Kurumları İşletmeciliği<br>Muhasebe ve Vergi Uygulamaları<br>Halkla İlişkiler ve Tanıtım<br>Pazarlama<br>Lojistik<br><b>(Muhasebe ve Vergi Uygulamaları Programı altında açılacak)</b> | İNG-3000 | 4+0 | Öğr. Gör. Eda GÜVEN SARI               |
| <b>Isparta OSB MYO</b>            | Mekatronik<br><b>(Yalvaç Teknik Bilimler MYO'da birleşecek)</b>   | İNG-3000 | 4+0 | Öğr. Gör. Dr. Harun ÇİFTÇİ             |
| <b>Yalvaç Teknik Bilimler MYO</b> | İnşaat Bölümü<br>Elektrik ve Enerji Bölümü  |          |     |  |
| <b>Gönen Myo</b>                  | Çağrı Merkezi Hizmetleri<br>Bankacılık ve Sigortacılık<br>El Sanatları  | İNG-3000 | 4+0 | Dr. Öğr. Üyesi Hatice Evrim TÜTÜNSATAR |
| <b>Keçiborlu Myo</b>              | Makine Programı<br>Otomotiv Teknolojisi Programı<br>Bilgisayar Programcılığı Programı<br>Bankacılık ve Sigortacılık Programı  | İNG-3000 | 4+0 | Öğr. Gör. Deniz Melike ERTÜRK          |
| <b>Senirkent Myo</b>              | Yapı Ressamlığı<br>Sağlık Kurumları İşletmeciliği<br>Lojistik<br>Optisyenlik<br>Bilgisayar Programcılığı<br><b>(Yenişarbademli MYO' da birleşecek)</b>  | İNG-3000 | 4+0 | Öğr. Gör. Yakup SÖNMEZ                 |
| <b>Yenişarbademli MYO</b>         | Avcılık ve Yaban Hayatı<br>Ormancılık ve Orman Ürünleri   |          |     |  |
| <b>Şarkikaraağaç Turizm MYO</b>   | Aşçılık Programı  | İNG-3000 | 4+0 | Dr. Öğr. Üyesi Gülin ZEYBEK            |
| <b>Şarkikaraağaç MYO</b>          | Laborant ve Veteriner Sağlık<br>Laborant ve Veteriner Sağlık İ.Ö.   |          |     |  |

|  |   |          |     |                             |
|--|---|----------|-----|-----------------------------|
|  | Gıda Teknolojisi<br>İşletme Yönetimi<br>Sağlık Kurumları İşletmeciliği<br>(Şarkikaraağaç Turizm MYO Aşçılık altında birleşecek)   |          |     |                             |
| <b>Teknik Bilimler MYO</b>                 | Bilgisayar Programcılığı<br>Biyomedikal Cihaz Teknolojisi<br>Elektrik<br>Elektronik Teknolojisi<br>Fotoğrafçılık ve Kameramanlık<br>Harita ve Kadastro<br>İnşaat Teknolojisi<br>İş Sağlığı ve Güvenliği<br>Makine<br>Nükleer Teknoloji ve Radyasyon Güvenliği<br>Optisyenlik<br>Radyo ve Televizyon Programcılığı<br>Tekstil Teknolojisi<br>Ulaştırma ve Trafik Hizmetleri<br>Yapı Denetimi | ING-3000 | 4+0 | Dr. Öğr. Üyesi Gülin ZEYBEK |
| <b>Sütçüler Prof. Dr. Hasan Gürbüz MYO</b> | İş Sağlığı ve Güvenliği<br>Avcılık ve Yaban Hayatı<br>Ormancılık e Orman Ürünleri<br>Lojistik<br>Maliye<br>Posta Hizmetleri<br>(Yalvaç Myo Aşçılık Programı altında açılacak)   | ING-3000 | 4+0 | Dr. Öğr. Üyesi Azize YÜKSEL |
| <b>Yalvaç MYO</b>                          | Aşçılık Programı<br>Otel, Lokanta ve İkram Hizmetleri Bölümü  |          |     |                             |

## ISPARTA UYGULAMALI BİLİMLER ÜNİVERSİTESİ 2025-2026 GÜZ YARIYILI ALMANCA DERSLERİ GÖREVLENDİRMELERİ

| Birim ADI                    | Şube(ler)  | Dersin Kodu                | Haftalık Toplam Ders Saati | Görevlendirilen Öğretim Elemanı |
|------------------------------|--|----------------------------|----------------------------|---------------------------------|
| <b>Fakülteler</b>            |  |                            |                            |                                 |
| <b>Teknoloji Fakültesi</b>   | Bilgisayar Mühendisliği                            | BLG-223 Almanca I          | 2+0                        | Öğr. Gör. Dr. Erdal ÖRDEK       |
| <b>Turizm Fakültesi</b>      | Turizm İşletmeciliği Bölümü<br>Rekreasyon Yönetimi | TUİ-221 Almanca I          | 3+0                        | Öğr. Gör. Dr. Erdal ÖRDEK       |
|                              | Turizm İşletmeciliği Bölümü                        | TUİ-321 Almanca III        | 3+0                        |                                 |
|                              | Turizm İşletmeciliği Bölümü                        | TUİ-423 Turizm Almancası I | 3+0                        |                                 |
|                              | Turizm Reh. Böl. %30<br>İng.(1. sınıf)             | ETG-151 Almanca I          | 3+0                        |                                 |
|                              | Turizm Reh. Böl. %30<br>İng.(2. sınıf)             | ETG-251 Almanca III        | 3+0                        |                                 |
|                              | Turizm Reh. Böl. %30<br>İng.(3. sınıf)             | ETG-351 Almanca V          | 3+0                        |                                 |
|                              | Turizm Reh. Böl. %30<br>İng.(4. sınıf)             | ETG-451 Almanca VII        | 3+0                        |                                 |
| <b>Meslek Yüksekokulları</b> |  |                            |                            |                                 |
| <b>Keçiborlu MYO</b>         | Sivil Havacılık Kabin                              | SHK-267 Almanca I          | 3+0                        | Öğr. Gör. Dr. Erdal ÖRDEK       |

|  |            |  |  |  |
|--|------------|--|--|--|
|  | Hizmetleri |  |  |  |
|--|------------|--|--|--|

### 2025-2026 Akademik yılı Zorunlu ve İsteğe bağlı Hazırlık sınıfları Öğrenci sayıları

| PROGRAM  | ÖĞRENCİ SAYISI              |
|--|-----------------------------|
| İsteğe Bağlı İngilizce Hazırlık Programı (A- Şube) | 51 (2025-2026 Akademik Yıl) |
| İsteğe Bağlı İngilizce Hazırlık Programı (B- Şube) | 50 (2025-2026 Akademik Yıl) |

| PROGRAM                             | ÖĞRENCİ SAYISI              |
|-------------------------------------|-----------------------------|
| Zorunlu İngilizce Hazırlık Programı | 29 (2025-2026 Akademik Yıl) |

### Birimlere Göre İsteğe Bağlı Hazırlık Programı Öğrenci Sayıları

| Akademik Birim      | Öğrenci Sayısı |
|---------------------|----------------|
| Teknoloji Fakültesi | 29             |
| Turizm Fakültesi    | 6              |
| Keçiborlu MYO       | 63             |
| Eğirdir MYO         | 3              |

### Zorunlu Hazırlık Sınıfı (2024-2025) Öğrenci Notları

| Öğrenci Sayısı | Başarılı Öğrenci Sayısı |
|----------------|-------------------------|
| 33             | 22                      |

### Ölçme Değerlendirme ve Sınav Hizmetleri

#### İngilizce 101, 102, 3000 muafiyet sınavı

Sınav Tarihi: 15/09/2025

|   |     |
|---|-----|
| Muafiyet sınavına müracaat eden öğrenci sayısı  | 730 |
| Muafiyet sınavına giren öğrenci sayısı          | 344 |
| Muafiyet sınavında başarılı olan öğrenci sayısı | 191 |

### İngilizce 101, 102, 3000 muafiyet sınavı (Ek Komtenjanla Yerleşen Öğrenciler için)

Sınav Tarihi: 24/10/2025

|   |    |
|---|----|
| Muafiyet sınavına müracaat eden öğrenci sayısı  | 31 |
| Muafiyet sınavına giren öğrenci sayısı          | 12 |
| Muafiyet sınavında başarılı olan öğrenci sayısı | 8  |

### SAT (Scholastic Aptitude Test)

| Oturum | Tarih      | Katılımcı sayısı |
|--------|------------|------------------|
| 1      | 23.08.2025 | 3                |
| 2      | 04.10.2025 | 3                |
| 3      | 06.12.2025 | 37               |

### TOEFL (Test of English as a Foreign Language)

| Oturum | Tarih      | Katılımcı sayısı |
|--------|------------|------------------|
| 1      | 25.01.2025 | 4                |
| 2      | 22.02.2025 | 4                |
| 3      | 22.03.2025 | 1                |
| 4      | 26.04.2025 | 12               |
| 5      | 31.05.2025 | 9                |
| 6      | 31.05.2025 | 12               |
| 7      | 14.06.2025 | 6                |
| 8      | 28.06.2025 | 7                |
| 9      | 12.07.2025 | 12               |
| 10     | 09.08.2025 | 12               |
| 11     | 13.09.2025 | 2                |
| 12     | 27.09.2025 | 5                |
| 13     | 18.10.2025 | 9                |
| 14     | 15.11.2025 | 5                |
| 15     | 13.12.2025 | 6                |

### **GRE (The Graduate Record Examination)**

| Oturum | Tarih      | Katılımcı sayısı |
|--------|------------|------------------|
| 1      | 19.09.2025 | 1                |
| 2      | 16.10.2025 | 1                |

### **TOEIC (Test of English for International Communication)**

| Oturum | Tarih      | Katılımcı sayısı |
|--------|------------|------------------|
| 1      | 13.02.2025 | 1                |
| 2      | 12.03.2025 | 1                |
| 3      | 03.07.2025 | 1                |
| 4      | 07.08.2025 | 1                |
| 5      | 11.12.2025 | 1                |

### **TORFL (Test of Russian as a Foreign Language)**

| Oturum | Tarih      | Katılımcı sayısı |
|--------|------------|------------------|
| 1      | 22.06.2025 | 6                |

### **OTE (Oxford Test of English)**

| Oturum | Tarih      | Katılımcı sayısı |
|--------|------------|------------------|
| 1      | 24.10.2025 | 3                |
| 2      | 07.11.2025 | 1                |

### **Diğer Etkinlikler**

#### **Webinar**

21/04/2025 tarihinde Doktor Öğretim Üyesi Gülin ZEYBEK moderatörlüğünde saat 20.00 - 21.30 Aralığında Yapay Zekâ Eğitmeni Didem YEŞİL tarafından "Eğitimciler İçin Yapay Zekâ ve Araçları" başlıklı WEBINAR etkinliği yapılmıştır.

#### **Hazırlık Öğrencileri Mezuniyet Töreni ve Veda Partisi**

Yüksekokulumuz Hazırlık öğrencilerinin Hazırlık eğitimini başarıyla tamamlayıp bölümlerine geçişlerini kutlamak amacıyla 13.06.2025 tarihinde Orman Fakültesi Konferans Salonunda Mezuniyet töreni düzenlenmiş, ardından fakülte bahçesinde müzik ve ikramlar eşliğinde veda partisi yapılmıştır.

## **Oryantasyon Programı**

Hazırlık sınıfı öğrencilerinin üniversite yaşamına ve şehre uyumlarını kolaylaştırmak amacıyla 29.09.2025 tarihinde Üniversitemiz Rektörü Sayın, Prof. Dr. Yılmaz ÇATAL 'ın katılımıyla bir uyum programı ve hoş geldin karşılaması düzenlenmiştir. Bu kapsamda öğrencilere Öğrenci İşleri Daire Başkanlığı ve Sağlık Kültür Spor Daire Başkanlığı tarafından, bilgilendirici bir sunum yapılmış, ardından ikramlar eşliğinde öğrencilerin soruları öğretim elemanları tarafından yanıtlanmıştır.

## **Akademik ve İdari Personele Yönelik İngilizce Konuşma Kulübü Etkinliği**

Üniversitemiz Akademik ve İdari Personeline yönelik Fulbright Öğretim Asistanı Olyvia Yujin LENNOX eşliğinde İngilizce konuşma kulübü etkinliği düzenlenmiştir. Etkinlik 16 Ekim Perşembe günü başlamış ve on hafta boyunca akademik ve idari personelin katılımıyla sürmüştür.

## **Öğrencilere Yönelik İngilizce Konuşma Kulübü Etkinliği**

Üniversitemiz öğrencilerine yönelik Fulbright Öğretim Asistanı Olyvia Yujin LENNOX eşliğinde İngilizce konuşma kulübü etkinliği düzenlenmiştir. 15 Ekim Çarşamba günü başlayan etkinlik öğrencilerimizin katılımıyla 10 hafta boyunca devam etmiştir.

## **Erasmus Hareketliliğine Gidecek Öğrenciler İçin Yoğunlaştırılmış İngilizce Kursu**

Üniversitemizin Erasmus Öğrenim Hareketliliğine katılmaya hak kazanan öğrencilerine yönelik Fulbright Öğretim Asistanı Olyvia Yujin LENNOX eşliğinde yoğunlaştırılmış İngilizce kursu düzenlenmiştir. 14 Ekim Salı günü başlayan kurs 10 hafta boyunca devam etmiştir.

## **6.Yönetim ve İç Kontrol Sistemi**

Üniversitemiz bütçesi doğrultusunda ihtiyaçlarımız göz önüne alınarak hazırlamaktadır. 5018 sayılı Kamu Mali Yönetimi ve Kontrol Kanunu kapsamında bütçede tahsis edilen ödenek tutarında harcama yapılmaktadır. Bütçeden harcama yapılabilmesi, harcama yetkilisinin harcama talimatı vermesiyle mümkündür.

Kırtasiye alımları ve bilgisayar alımları İdari Mali İşler birimi tarafından yapılmaktadır. Birim bakım onarım işleri Yapı İşleri ve Teknik Daire Başkanlığı tarafından yapılmaktadır.

## II-AMAÇ ve HEDEFLER

### A- İdarenin Amaç ve Hedefleri

#### 1. *Yabancı Diller Yüksekokulu Müdürlüğü*

### A- İdarenin Amaç ve Hedefleri

Akademik çalışmalarını boyunca, meslekle ilişkili ve sosyal çevrelerde gerekli bilgi, beceri ve güven duygularını geliştirmede, hedef dili etkili bir şekilde kullanmada ve geliştirmede öğrencilere yardım etmeyi amaçlayan bir yıllık bir eğitim programı ile öğrencilerimizi uluslararası düzeyde geçerliliği olan Avrupa Dilleri Öğretimi Ortak Çerçeve Programı kapsamında yabancı dil seviyelerini B1 / C1 seviyesine ulaştırmak ve üniversitemizin tüm bölümlerine yabancı dil hazırlık sınıflarının açılması için politikalar geliştirmek.

### B- Temel Politikalar ve Öncelikler

Anayasaya, kanunlara, ilgili diğer mevzuatlara uygun şekilde

- Eleştirel Düşünme,
- Araştırma Odaklılık,
- Toplumsal Sorumluluk,
- Girişimcilik,
- Uluslararasılaşma,
- Rekabetçi Anlayış.

## III- FAALİYETLERE İLİŞKİN BİLGİ VE DEĞERLENDİRMELER

### A- Mali Bilgiler

#### 1. Bütçe Uygulama Sonuçları

**Tablo 7: Birim Bütçe Giderleri Tablosu**

| BÜTÇE GİDERLERİ / 2025 |     |                               |                     |              |                       |
|------------------------|-----|-------------------------------|---------------------|--------------|-----------------------|
|                        | KBÖ | Toplam Ödenek<br>Gönderme (y) | Kesin<br>Harcama(x) | Kalan Ödenek | Gerçekleşme<br>Durumu |

|  |  |               |               |            | % (x*100)/y |
|--|--|---------------|---------------|------------|-------------|
| <b>01- Personel Giderleri</b>                |  | 10.505.000,00 | 10.402.051,82 | 102.948,18 | % 100       |
| <b>02- Sos. Gv. Kur. D. Prim. Giderleri</b> |  | 1.064.000,00  | 1.050.403,05  | 13.596,95  | % 100       |
| <b>Yurtiçi Geici Grev Yolluęu</b>          |  | 13.500,00     | 13.385,33     | 114,67     | % 100       |
| <b>Mal Hizmetleri</b>                        |  | 50.000,00     | 49.973,00     | 27,00      | % 100       |
| <b>Toplam</b>                                |  | 11.632.500,00 | 11.515.813,20 | 116.686,80 |             |

## 2. Temel Mali Tablolara İlişkin Açıklamalar

Yabancı Diller Yüksekokulu bünyesindeki personel maaş ve sigorta giderleri, mal ve hizmet alımı giderleri, yurtiçi geçici görev yolluğu, kırtasiye giderleri ve çeviri hizmetlerine yönelik giderler, ödenekler ve gerçekleşme durumları Tablo 7’de belirtilmiştir.

## 3. Mali Denetim Sonuçları

Yüksekokulumuzun 2025 yılında mali denetimi yapılmamıştır.

## B- Performans Bilgileri

### Akademik Çalışmalar

| Tür          | Sayı |
|--------------|------|
| Proje        | 1    |
| Makale       | 1    |
| Kitap        | 0    |
| Ders Kitabı  | 0    |
| Kitap Bölümü | 3    |
| Bildiri      | 3    |
| Editörlük    | 0    |

### Performans Bilgilerinin değerlendirilmesi

Yabancı Diller Yüksekokulu’nun akademik çalışma etkinlikleri henüz istenen seviyeye ulaşamamıştır. Akademik personel yetersizliği ve yüksek ders ve iş yükü nedeniyle öğretim elemanları bilimsel çalışmaya yeterince zaman ve enerji ayıramamaktadır.

#### **IV- KURUMSAL KABİLİYET VE KAPASİTENİN DEĞERLENDİRİLMESİ**

##### **A- Üstünlükler**

- ❖ Yabancı dil eğitiminde yeniliklere açık, üretken, çağdaş düşünceli bir akademik yapıya sahip olmamız,
- ❖ Uluslararası tanınırlığı olan SAT, TOEFL IBT, TOEIC, GRE, TORFL ve OTE sınav merkezi olmayı başarmış olmamız.

##### **B- Zayıflıklar**

- ❖ Mali kaynakların yetersizliği
- ❖ Akademik personel sayısının istenen düzeye ulaşmamış olması
- ❖ Kurumun fiziksel ve teknik altyapı bakımından yetersiz olması.

#### **V- ÖNERİ VE TEDBİRLER**

Isparta Uygulamalı Bilimler Üniversitesi Yabancı Diller Yüksekokulu, eğitim, öğretim ve sosyal imkânları geniş, fiziki imkânları yeterli ve verimli bir yerleşkeye sahip olması durumunda ulusal ve uluslararası platformlarda daha iyi bir rekabet imkânı bulacaktır. İhtiyaç duyulan sayıda akademik personel alımı daha fazla hazırlık sınıfı açılmasını ve öğretim elemanlarının ders yüklerinin azaltılarak daha fazla bilimsel çalışma üretmelerine olanak sağlayacaktır. Almanca ve Rusça dersleri için öğretim elemanı alımının sağlanmasıyla birlikte hem mevcut derslere girecek öğretim elemanı ihtiyacı karşılanacak hem de üniversitemizdeki daha fazla birime bu dillerde seçmeli derslerin açılabilmesi sağlanmış olacaktır.

## İÇ KONTROL GÜVENCE BEYANI

Harcama yetkilisi olarak görev ve yetkilerim çerçevesinde;

Harcama birimimizce gerçekleştirilen iş ve işlemlerin idarenin amaç ve hedeflerine, iyi malî yönetim ilkelerine, kontrol düzenlemelerine ve mevzuata uygun bir şekilde gerçekleştirildiğini, birimimize bütçe ile tahsis edilmiş kaynakların planlanmış amaçlar doğrultusunda etkili, ekonomik ve verimli bir şekilde kullanıldığını, birimimizde iç kontrol sisteminin yeterli ve makul güvenceyi sağladığını bildiririm.

Bu güvence, harcama yetkilisi olarak sahip olduğum bilgi ve değerlendirmeler, yönetim bilgi sistemleri, iç kontrol sistemi değerlendirme raporları, izleme ve değerlendirme raporları ile denetim raporlarına dayanmaktadır.

Bu raporda yer alan bilgilerin güvenilir, tam ve doğru olduğunu beyan ederim. .../.../202-İsparta

12.01.2026

Öğretim Görevlisi Yakup SÖNMEZ

Yükseköğretim Müdürü